

Reaalajamajandus

Ettevõtjate digitaliseerimise,
reaalajamajanduse lahenduste ja
andmemajanduse kasutusjuhtude
arendamise toetamine

Pärja Bärge

Ettevõtete digitaliseerimise eesmärk

- Eesti ettevõtete, eriti VKEde, digitaliseeritus jääb alla ELi keskmise.
- Madal automatiseeritus piirab tootlikkuse kasvu ja rahvusvahelist konkurentsivõimet.
- Käsitöö ja dubleeriv andmesisestus suurendavad kulusid ja halduskoormust.
- Reaalajamajanduse lahendused võimaldavad automatiseeritud, turvalist ja masinloetavat andmevahetust.
- Digitaliseerimine on eeltingimus lisandväärtuse kasvuks, tootlikkuse tõusuks ja andmepõhise majanduse arenguks.

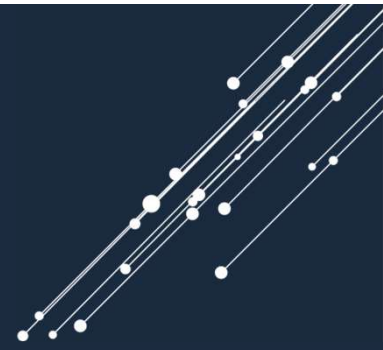


Ettevõtete digitaliseerimise toetamine

- Tarkvara kasutuselevõtmise või liidestamise toetus (§ 6 lg 1) kuni 5000 eurot (Tegevus 1)
- Äriprotsesside automatiseerimise ja andmevahetuse toetus (§ 6 lg 2) kuni 150 000 eurot (Tegevus 2)
- Andmepõhise aruandluse ja andmevahetuse tarkvara arenduse toetus (§ 6 lg 3) kuni 150 000 eurot (Tegevus 3)
- Andmemajanduse kasutusjuhu väljatöötamise ja rakendamise toetus (§ 6 lg 4) kuni 150 000 eurot (Tegevus 4)



Tarkvara kasutuselevõtmise või liidestamise toetus (§ 6 lg 1)



- taotleja töötaja, juhatuse liige või osanik läbib Digiriigi Akadeemia veebilehelt leitaval e-õppeplatvormil tasuta koolituse „Ettevõtte digitaliseerimise koolitus”;
- taotleja on e-arve kasutaja või võtab projekti lõpuks kasutusele e-arvet võimaldava tarkvara;
- projekti kaasatakse diginõustaja;
- lõpptulemus dokumenteeritakse kirjalikku taasesitamist võimaldavas vormis.



Äriprotsesside automatiseerimise ja andmevahetuse toetus (§ 6 lg 2)

- Tarkvara arendus võimaldab ajatempliga või muid turvaliselt jälgitavaid masinloetavaid ja standardiseeritud andmeid vastu võtta, saata ja töödelda X-tee või muu turvalise andmevahetusplatvormi kaudu;
- arendus sisaldab vähemalt kahte reaalamajanduse põhimõtetele vastavat lahendust;
- arendus on osa tervikprotsessist ettevõtjas või ettevõtjate vahel;
- arendusse on kaasatud vähemalt üks koostööpartner või partner;
- ettevõtjal on digitaliseerimise strateegia või muu sisult samaväärne dokument.



Äriprotsesside automatiseerimise ja andmevahetuse toetus (§ 6 lg 2)

- e-arveldus – e-arvete automaatne saatmine ja vastuvõtt;
- laoandmete vahetamine – laoseisude, tellimuste ja tarnete haldus reaalajas;
- tööaja või tootmise monitoorimine – tootmisprotsesside jälgimine ja juhtimine reaalaja andmete põhjal;
- finantsandmete liidesed – info automaatne reaalajas vahetamine raamatupidamistarkvara ja maksuhalduri vahel;
- masinate või seadmete andmete integreerimine – seadmetelt kogutud andmete analüüs ja juhtimine;



Äriprotsesside automatiseerimise ja andmevahetuse toetus (§ 6 lg 2)

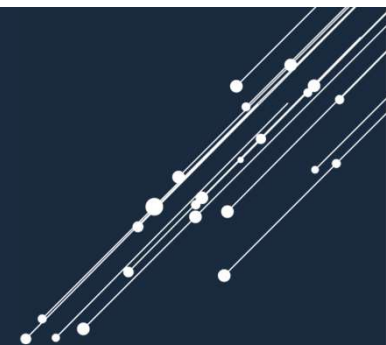
- EDI-põhised ostu- ja müügiprotsessid – tellimuste, tarnekinnituste ja arvelduse automatiseeritud andmevahetus eri süsteemide vahel;
- reaajas aruandlusliidesed – andmete automaatne edastamine juhtimis- ja analüütikaplatvormidele otsuste tegemiseks, aga ka andmepõhine aruandlus;
- tarnelogistika jälgimislahendused – saadetiste liikumise jälgimine ja info reaajas jagamine partneritega;
- kliendi- ja müügiandmete integratsioon – müügitellimuste, hinnakirjade ja kliendiinfo sünkroniseerimine mitme süsteemi vahel;



Andmepõhise aruandluse ja andmevahetuse tarkvara arenduse toetus (§ 6 lg 3)

- Võimaldab ajatempliga või muid turvaliselt jälgitavaid masinloetavaid ja standardiseeritud andmeid vastu võtta, saata ja töödelda X-tee või muu turvalise andmevahetusplatvormi kaudu;
- Isikuandmete töötlemise vajaduse korral tagab nõusolekupõhise jagamise või liidestub andmenõusolekuteenusega;
- vastab reaalamajanduse põhimõtetele – andmed liiguvad automaatselt ja standardiseeritult;
- toetab andmepõhist aruandlust kogu andmete elutsükli ulatuses (tekkest esitamiseni);
- on andmepõhise aruandluse terviklahendus, mis tugineb andmepõhise aruandluse taksonoomiale;
- koostööpartneritena riigiasutus või kohaliku omavalitsuse üksus ja selle asutus ning vähemalt kolm aruandlusandmete esitajat, välja arvatud juhul, kui taotleja ise on andmete esitaja, ega kogu neid teistelt isikutelt.

Andmepõhise aruandluse ja andmevahetuse tarkvara arenduse toetus (§ 6 lg 3)



- Arendusse peavad olema kaasatud vähemalt üks koostööpartner või partner ja tagatud vähemalt kolm testivat lõppklienti, kes ei ole projektis partnerid.

Miks see nõue on vajalik?

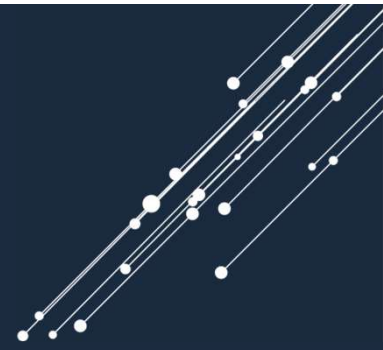
- Välistab “üksiku ettevõtte siseprojekti” – lahendus peab olema turupotentsiaaliga.
- Tagab reaalse kasutatavuse – arendus ei toimu teoreetiliselt.
- Suurendab mõju – lahendus ei ole kohandatud ainult ühe ettevõtte vajadusele.
- Toetab andmemajanduse loogikat – mitme osapoole andmevahetus.

Andmemajanduse kasutusjuhu väljatöötamise ja rakendamise toetus (§ 6 lg 4)

- Andmemajanduse kasutusjuhud peavad olema seotud riiklike kesksete lahenduste kasutuselevõttuga (sh selle jaoks vajalike analüüside ja arenduste teostamine) või avaliku sektori käes olevate andmete väärindamisega.



Nõuded taotlejale ja koostööpartnerile



- Toetuse taotlejaks on Eesti äriregistris registreeritud äriühing.
- Esimese kahe tegevuse juhul on Eesti äriregistrisse kantud äriühing, kelle taotluse esitamisele vahetult eelnenud kahe majandusaasta keskmine müügitulu äriregistrile esitatud majandusaasta aruande kohaselt on vähemalt 50 000 eurot



Toetuse suurused

- Toetuse minimaalne summa esimese tegevuse puhul on 2000 eurot ja maksimaalne summa 5000 eurot;
- Teiste nimetatud tegevuste puhul kuni 150 000 € projekti kohta, toetusmäär 50%



Toetusvoorud avanevad järgmiselt:

1. Tarkvara kasutuselevõtmise või liidestamise toetus (§ 6 lg 1)

Avaneb: 4. märts

2. Äriprotsesside automatiseerimise ja andmevahetuse toetus (§ 6 lg 2)

Avaneb: 30. märts

3. Andmepõhise aruandluse ja andmevahetuse tarkvara arenduse toetus (§ 6 lg 3) Avaneb: 23. märts

4. Andmemajanduse kasutusjuhu väljatöötamise ja rakendamise toetus (§ 6 lg 4) Avaneb: 30. märts

Taotlusi võtab vastu Ettevõtluse ja Innovatsiooni Sihtasutus e-toetuse keskkonnas. Täpsemad juhised ja taotlemise tingimused avaldatakse EIS-i veebilehel.



Kes on partner?

- Partner on projekti kaaselluviija
- Koostööpartner on riigi või kohaliku omavalitsuse üksuse asutus, kes osaleb projektiga toetatavas tegevuses
- Mitmes projektis on kaalutud EDI operaatori kaasamist partnerina – küsimus on rolli piiritlemisest määruse tähenduses (partner vs teenusepakkuja)



Kaasused: Kes on partner?

Kas EDI operaator kvalifitseerub partneriks, kui projekt hõlmab:

- uue liidestuse arendamist EDI ja ERP vahel
- olemasoleva EDI lahenduse edasiarendamist
- ta pakub standardset platvormi
- ettevõtte kasutab juba EDI lahendust osaliselt
- projektiga soovitakse andmevahetust automatiseerida ja laiendada

Kas finantstarkvara pakkuja saab olla partner, kui:

- liidestus arendatakse projekti raames

Kas projekt kvalifitseerub, kui:

- hõlmab ainult ettevõttesisest andmevahetust ja puudub väline partner (klient/tarnija)



Kaasused: Kes on partner?

Ühendmäärus ei keela partneril pakkumismenetlusest osa võtta, kuid tuleb arvestada, et partneriga sõlmitud lepingute puhul peab olema tagatud aus konkurents ja võrdsed võimalused, st partner ei tohi olla eelisseisus seetõttu, et ta on projekti ettevalmistamises osalenud. Seega keeld tekib siis, kui partner on olnud olukorras, kus tal on ebaseaduslik konkurentsieelis (nt ta aitas koostada tehnilist kirjeldust või hanke alusdokumente). Sellisel juhul tuleb vältida tema osalemist hankes või tagada meetmed, mis kõrvaldavad võimaliku eelise (nt dokumentide avalikustamine kõigile, läbipaistev ja täpne tehniline kirjeldus, mis ei soosi konkreetset pakkujat ja 100% läbipaistev ostumenetlus). Kokkuvõttes on see riski koht ja audiitorid vaatavad neid ostumenetluse asju eriti pingsalt.



Ostumenetlus

Määruse §22 lõike 2 kohaselt peab toetuse saaja täitma ühendmääruse §-des 10 ja 11 sätestatud kohustusi, sh ostumenetluse nõudeid.

Ühendmääruse §11 kohaselt tuleb ostu eeldatava abikõlbliku maksumusega 100 000 eurot või rohkem korral ostumenetlus läbi viia riigihangete registris.

Kas ostumenetluse võib läbi viia enne taotluse esitamist ehk enne abikõlblikkuse perioodi algust? Või peab ostumenetlus toimuma alles pärast taotluse rahuldamise otsust?

Vastus: Hankemenetluse võib läbi viia enne taotluse esitamist, kui taotleja ei võta siduvaid kohustusi enne taotluse esitamist.

§8 lg 3 Taotleja ei tohi võtta siduvaid kohustusi toetatavate tegevuste elluviimiseks enne taotluse esitamist rakendusüksusele, välja arvatud lõikes 4 nimetatud juhul.



Digitaliseerimise strateegia koostamise abikõlblikkus



- Digitaliseerimise strateegia – vähemalt kolmeks aastaks koostatud terviklik ja eesmärgistatud plaan, mille alusel viib ettevõtja ellu enda äriprotsesside koostalitlusvõimelist digitaliseerimist ja automatiseerimist võimaldavad arendused, mis sisaldavad reaalajamajanduse lahendusi;
- Abikõlblikud on kulud mis on tehtud kuni kolm kuud enne taotluse esitamist
- Kui ettevõtte on varasemalt saanud toetust digitaliseerimise strateegia koostamiseks, siis selle kaasajastamine või täpsustamine ei ole abikõlblik



AITÄH!

