

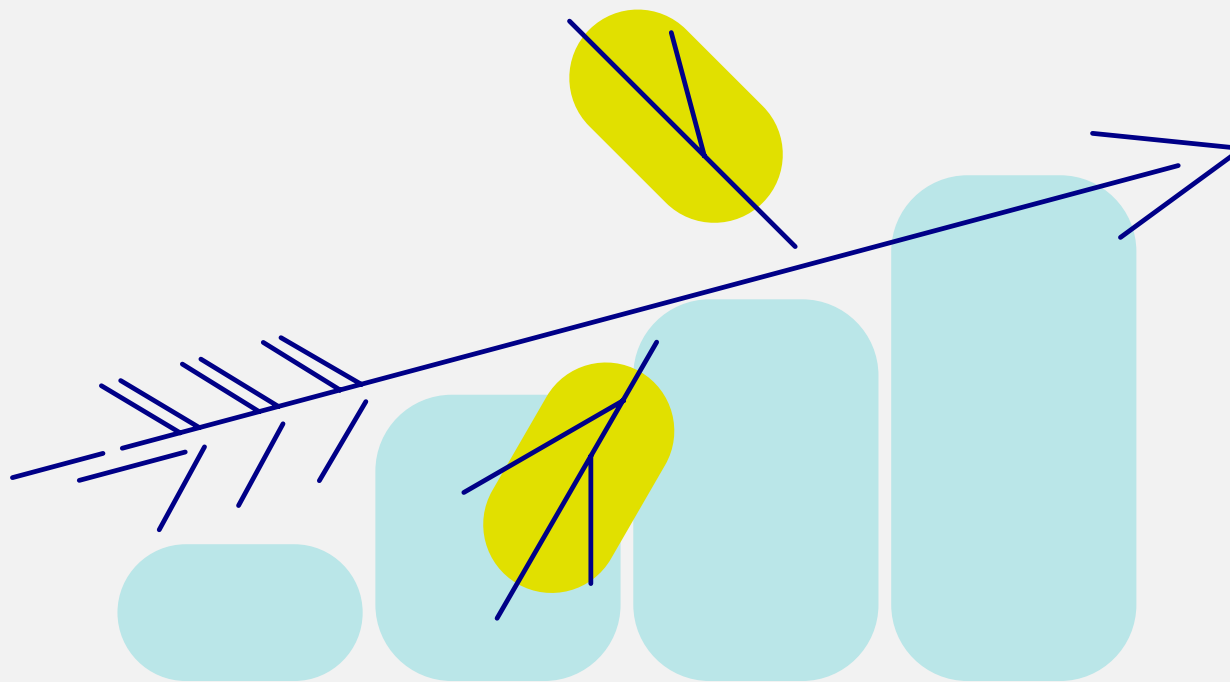
Starditoetus

Merit Tints

Toetuste osakond

Ettevõtluse ja Innovatsiooni Sihtasutus

12.03.26



Kaasrahastanud
Euroopa Liit



Eesti
tuleviku heaks

Eesmärk, eelarve, väljund- ja tulemusnäitaja

Toetust taotletakse jooksvalt kuni rahastamise eelarve ammendumiseni või toetuse taotlemise perioodi lõppemiseni.

Starditoetuse eesmärk on soodustada kasvupotentsiaaliga alustavate ettevõtjate jätkusuutliku müügitulu kasvatamist ja töökohtade loomist.

Eelarve: 5 021 428 eurot, st 251 projekti on võimalik rahastada.

Väljundnäitajad:

- 1) toetatavad ettevõtjad (mikro, väike, keskmine)
- 2) toetustega toetatavad ettevõtjad;
- 3) toetatavad uued ettevõtjad

Tulemusnäitaja „uued ettevõtjad, mis endiselt tegutsevad“ → Uued ettevõtjad, mis endiselt tegutsevad 1 aasta pärast projekti lõppu (ei ole seotud kestusnõude perioodiga).

Eesti 2035 aluspõhimõtetele panustamine

Projekt panustab toetuse määruse § 1 lõike 3 nimetatud strateegia sihi eesmärkide ja toetuse määruse § 4 lõikes 4 nimetatud Eesti 2035 näitajate saavutamisse. **Projekt peab panustama vähemalt ühte näitajasse** ning sellekohane kirjeldus peab olema lisatud.

Eesti 2035 näitajad:

- **Kas projekt panustab näitajasse "hoolivuse ja koostöömeelsuse mõõdik"?** *(Kui projekti raames arendatav lahendus on suunatud riskirühmadele (eakad, puudega inimesed jne) aitamisele, panustab see hoolivuse ja koostöömeelsuse mõõdikusse).*
- **Kas projekt panustab näitajasse "ressursitootlikkus"?** *(võimalik panustada vaid tootmisettevõtete puhul ning lisatud peab olema arvutus. Saadud majanduslik tulu eurodes ühe kilogrammi materjali kohta).*
- **Kas projekt panustab näitajasse "soolise võrdõiguslikkuse indeks"?** *(meeskonnas on plaanitud võrdselt mõlema soo esindajad ja nende töötasu on võrdsetel alustel).*
- **Kas projekt panustab näitajasse "väljaspool Harju maakonda loodud sisemajanduse koguprodukt elaniku kohta Euroopa Liidu keskmisest"?** *(projekti tegevused toimuvad väljaspool Harjumaad).*
- **Kas projekt panustab näitajasse "ligipääsetavuse mõõdik"?** *(teenuste puhul peab olema tagatud ligipääs eakatele, lastele, väikeste vanematele, ajutise vigastusega inimestele ning erivajadusega inimestele (liikumis- ja liitpuudega, pimedad ja vaegnägijad, kurdid ja vaegkuuljad, vaimupuue ja psüühikahäire)).*

Tutvu täpsemalt võrdsete võimaluste edendamise digitööriistaga: [Võrdsete võimaluste edendamise digitööriist | Kompetentsikeskus](#)

Mõisted 1

- **Kasvupotentsiaal** – suutlikkus saavutada müügitulu, mis on ettevõtjal, kelle tegevuskoht asub Tallinna ja Tartu linnapiirkonnas, projekti abikõlblikkuse perioodi viimasel aastal vähemalt 80 000 eurot ja ülejäänud Eestis vähemalt 40 000 eurot.
- **Projekti aasta** - kui projekt algab 01.03.26, projekt lõppeb 29.02.28 -> tulemus on sellisel juhul perioodil 01.03.27-29.02.28. Kui tegutseb Tallinnas, siis peab olema 29.02.28 seisuga müügitulu 80 000 eurot, kui mujal Eestis, siis 40 000 eurot.
- **Alustav ettevõtja** - äriühing, mis on mikro-, väikese- või keskmise suurusega ettevõtja Euroopa Komisjoni määruse (EL) nr 651/2014 ELi aluslepingu artiklite 107 ja 108 kohaldamise kohta, millega teatavat liiki abi tunnistatakse siseturuga kokkusobivaks (ELT L 187, 26.06.2014, lk 1–78), I lisa artikli 2 tähenduses ning kantud Eesti äriregistrisse mitte varem kui 36 kuud enne taotluse esitamist.

Tallinna linnapiirkond – Tallinna linn, Maardu linn, Viimsi vald, Saue valla Laagri alevik, Alliku küla, Koidu küla, Saue linn, Vanamõisa küla, Hüüru küla, Vatsla küla, Rae valla Aaviku küla, Assaku alevik, Järveküla küla, Jüri alevik, Karla küla, Lagedi alevik, Peetri alevik, Rae küla, Uuesalu küla, Lehmja küla, Kopli küla, Kurna küla, Harku valla Harkujärve küla, Rannamõisa küla, Tiskre küla, Tabasalu alevik ja Harku alevik, Jõelähtme valla Iru küla, Uusküla küla, Loo alevik, Liivamäe küla, Saku valla Saustinõmme küla, Juuliku küla, Kasemetsa küla, Metsanurme küla, Saku alevik, Üksnurme küla, Kiisa alevik, Kurtna küla, Roobuka küla, Tänassilma küla, Jälgimäe küla, Kiili valla Kangru alevik, Luige alevik, Kiili alev, Vaela küla, Keila linn ja Lääne-Harju valla Kulna küla.

Tartu linnapiirkond – Tartu linn asustusüksusena, Tartu linna Märja alevik, Luunja valla Lohkva küla, Veibri küla, Kambja valla Soinaste küla, Tõrvandi alevik, Õssu küla, Ülenurme alevik ning Tartu valla Raadi alev.

Mõisted 2

- **Tegevusvaldkond** – valdkond, milles ettevõtja tegutseb ja mis määratakse kindlaks ettevõtja müügitulu kujunemise karakteristik järgi. Ettevõtja määratud tegevusvaldkond peab kattuma EMTAK-i klassifikaatoris tooduga numbriliselt ja sisuliselt.
- **Sama tegevusvaldkond** – EMTAK-i klassifikaatori neljakohalise koodi kattuvus või tegevusala sisuline kattuvus

Tegevusvaldkonna kattuvus (neljakohalise koodi kattuvus)

1392 Kodutekstiilide ja valmis sisustustarvete tootmine

13921 Kodutekstiilide, nt voodipesu, rätikute, kardinate jms tootmine

13929 Muude valmis tekstiiltoodete tootmine

Erinev tegevusvaldkond (neljakohaline kood ei kattu)

13931 Vaipade ja vaipkatete tootmine

13941 Nööri, köie ja võrgulina tootmine

Mõisted 2

- Projekti EMTAK kood võib erineda äriregistri järgsest EMTAK koodist. Taotleja märgib taotluses projekti tegevusvaldkonna ning järgmise majandusaasta aruandega viib vastavusse. Osanike ja juhatuse liikmete seoseid tegevusvaldkondade osas vaadatakse vastu projekti tegevusvaldkonda.
- Ettevõttel võib olla ka mitu tegevusvaldkonda, millest üks nt on mitteabikõlblik tegevus (nt rentimine ja kasutusrent jagu O 77), kuid projekti mõistes saavutatav tulemus müügitulu osas saab olla vaid abikõlblikus projekti tegevusvaldkonnas ning tegevusvaldkondi tuleb kasumiaruandes müügitulu osas eristada.

Tegevusalad, mida ei toetata

- põllumajandus, metsamajandus ja kalapüük (EMTAK 2025 jagu A);
- hulgi- ja jaekaubandus (EMTAK 2025 jagu G);
- kinnisvaraalane tegevus (EMTAK 2025 jagu M);
- tubakatoodete tootmine (EMTAK 2025 jagu C 12);
- hasartmängude ja kihlvedude korraldamine (EMTAK 2025 jagu S 92);
- finants- ja kindlustustegevus (EMTAK 2025 jagu L);
- juriidilised toimingud ja arvepidamine (EMTAK 2025 jagu N 69), peakontorite tegevus ja juhtimisalane nõustamine (EMTAK 2025 jagu N 70), reklaamindus, turu-uuringud ja suhtekorraldus (EMTAK 2025 jagu N 73);
- rentimine ja kasutusrent (EMTAK 2025 jagu O 77) ning tööjõurent ja muud tööjõuteenused (EMTAK 2025 jagu O 782);
- büroohaldus, büroode ja muu äritegevuse abitegevused (EMTAK 2025 jagu O 82), muu õpe (EMTAK 2025 jagu Q 855);
- kivi- ja pruunsöe kaevandamine (EMTAK 2025 jagu B 05), toornafta ja maagaasi tootmine (EMTAK 2025 jagu B 06), nafta ja maagaasi tootmist abistavad tegevusala (EMTAK 2025 jagu B 091) ning koksi ja puhastatud naftatoodete tootmine (EMTAK 2025 jagu C 19).

Tegevusalad, mida ei toetata

Starditoetuse määruses on § 1 lg 7 on välja toodud tegevusvaldkonnad, millele starditoetuse määrust ei kohaldata ning lisaks on toodud § 2 lg 2 viide VTA määrusele (vähese tähtsusega abi Euroopa Komisjoni määruse (EL) 2023/2831), mille alusel ei anta toetust (artikkel 1 lõike 1 sätestatud juhtudel).

Täpsem info mittetoetatavate tegevusvaldkondade osas on toodud starditoetuse veebis: [mittetoetatavad-tegevusvaldkonnad.pdf](#)

„Ei kahjusta oluliselt“/ DNHS

- §1 lg 7 p10 - kivi- ja pruunsöe kaevandamine (EMTAK 2025 jagu B 05), toornafta ja maagaasi tootmine ja tootmist abistavad tegevusalad (EMTAK 2025 jagu B 06 ja B 091) ning koksi ja puhastatud naftatoodete tootmine (EMTAK 2025 jagu C 19)
- §6 lg 3 Toetatakse tegevust, millega ei tekitata olulist kahju Euroopa Parlamendi ja nõukogu määruse (EL) 2020/852, millega kehtestatakse kestlike investeeringute hõlbustamise raamistik ja muudetakse määrust (EL) 2019/2088 (ELT L 198, 22.06.2020, lk 13–43), artikli 17 tähenduses ühelegi artiklis 9 sätestatud keskkonnaeesmärgile.
- §12 p 10 taotleja kinnitus, et projekti elluviimisel järgitakse „ei kahjusta oluliselt“ põhimõtet, mille kohaselt ei tekitata Euroopa Parlamendi ja nõukogu määruse (EL) 2020/852, artiklis 17 nimetatud olulist kahju ühelegi artiklis 9 sätestatud keskkonnaeesmärgile.

DNHS vastavus: Ei ole lubatud soetada sõidukeid või seadmeid, mis kasutavad fossiilseid kütuseid. Kui kasutatakse nt biodiisli või biogaasi, siis see on oluliselt kallim ja ka prognoosid peaksid seda peegeldama kuludes. Äriplaan peab üles ehitatud olema biokütustele.

Taotlejaks saab olla..

- **äriühing**, mis on kantud **Eesti äriregistrisse** mitte varem kui **36 kuud** enne taotluse esitamist (*tähtaegade arvutamist reguleerib TsÜS. § 136 ütleb, et kui tähtpäeva saabumine on määratud kuudes arvutatava tähtajaga, saabub tähtpäev viimase kuu vastaval päeval. Nt. Kui ettevõtte on loodud 01.03.26, siis 36 kuud loomisest saab täis 01.03.29. Kui tähtaega hakatakse arvutama nt 31.01, siis saabub 1-kuuline tähtaeg 28.02 või 29.02 (liigaastal));*
- taotlejas võivad **juriidilised isikud** kokku omada kuni **25 %** osalust (*võtta arvesse, et kaasa arvatud 25% osalus*);
- **täistööajale taandatult on töölepingu alusel** töötavaid isikuid vähem kui **10**;
- taotleja **müügitulu** oli taotluse esitamise majandusaastale **vahetult eelnenud majandusaastal 40 000 eurot või väiksem**;
- taotleja **müügitulu** on taotluse esitamise majandusaastal **taotluse esitamise kvartalile vahetult eelnenud kvartali lõpu seisuga 40 000 eurot või väiksem**;
- taotlejale ja kontsernile, millesse taotleja kuulub ei ületa **vähese tähtsusega abi 300 000 eurot**;

Taotlejaks saab olla...

- **Lõige 5**
- **taotlejas osalust omav isik** ei tohi taotluse esitamisele vahetult **eelnenud 12 kuu jooksul** olla omanud osalust taotlejaga **samas tegevusvaldkonnas tegutsevas ettevõtjas** ega
- **taotlejas osalust omav isik** ei tohi omada osalust taotlejaga **samas tegevusvaldkonnas tegutsevas ettevõtjas**
- **taotlejas osalust omav isik** ei tohi tegutseda ettevõtjana taotlejaga samas tegevusvaldkonnas;

- **Lõige 6**
- taotlejas **osalust omav isik** ei tohi olla taotlejaga **samas tegevusvaldkonnas tegutseva teise ettevõtja juhatuse liige;**

Taotlejaks saab olla...

Lõige 7

- taotleja **juhatuse liige** ei tohi **omada osalust taotlejaga samas tegevusvaldkonnas tegutsevas teises ettevõttes**;
- taotleja **juhatuse liige** ei tohi **olla omanud** taotluse esitamisele vahetult **eelnenud 12 kuu jooksul osalust taotlejaga samas tegevusvaldkonnas** tegutsevas teises ettevõttes
- taotleja **juhatuse liige** ei tohi **olla juhatuse liige** taotlejaga **samas tegevusvaldkonnas** tegutsevas teises ettevõttes;

RIK → **tegevusala.emtak@rik.ee** (abi tegevusala selgitamiseks – kontrollküsimus „millest tekib müügitulu?“)

Taotlejaks saab olla... (ühendmäärusest)

- neil on perioodi 2007–2013 struktuuritoetuse seaduse või perioodi 2014–2020 struktuuritoetuse seaduse kohaselt tagasimaksmisele kuuluv **toetus tagasi makstud**, kui nõude täitmise tähtpäev on saabunud;
- neil või nende seaduslikul esindajal **ei ole karistusseadustiku § 209, 2091, 210, 2601, 372, 373, 379 või 384 alusel määratud kehtivat karistust**;
- nende taotluses nimetatud tegevusega seotud **majandustegevus ei ole lõppenud ega peatunud**, kui nad tegelevad majandustegevusega;
- nende **maksu- või maksevõlg riigile koos intressiga ei ole suurem kui 100 eurot või see on ajatatud**;
- taotleja on **täitnud** taotluse esitamise ajaks **maksudeklaratsiooni ja majandusaasta aruande esitamise kohustuse**, kui see on asjakohane;
- nad **ei ole pankrotis, likvideerimisel ega sundlõpetamisel**;
- neil on **projekti elluviimiseks ja haldamiseks vajalik kvalifikatsioon või kogemus ning õiguslik, organisatsiooniline või tehniline eeldus** vastavalt toetuse andmise tingimuste määrusele.

Taotleja peab...

- muudest riigieelarvelistest, kohaliku omavalitsuse üksuse vahenditest, Euroopa Liidu institutsiooni või fondi või muu välisabi vahendist saadud ja **tagasimaksmisele kuuluv toetus peab olema tähtaegselt tagasi makstud;**
- **teavitama** rakendusüksust **viivitamata kõigist taotluses esitatud andmetes toimunud muudatustest** või asjaoludest, mis mõjutavad või võivad mõjutada taotluse kohta otsuse tegemist või taotleja kohustuste täitmist.

Toetuse suurus, % ja abikõlblik projekti periood

- 20 000€ (15 000+5000€)
- Toetus **% 80**
- Projekti abikõlblikkuse periood **24 kuud**, ei saa lühemat ega pikemat perioodi, sh ei saa pikendada

Keelatud on topelfinantseerimine (nt. töötukassa toetus, innovatsiooni —ja arendusosak).

Omafinantseeringuna ei käsitata teisi riigi, kohaliku omavalitsuse üksuse või Euroopa Liidu institutsioonide või fondide või muu välisabi vahendist antud tagastamatuid toetusi.

Toetatavad tegevused ja kulud

- ettevõtlusega alustamiseks **vajalike** toimingute ja **tegevuste elluviimine**
- tegevuse elluviimiseks **vajalik kulu ühikuhinna alusel**
- Ei ole eraldi abikõlblikke ega mitte abikõlblike kulude nimekirju.

NB! Määruses ei ole toodud abikõlblikke ja mitteabikõlblikke kulusid, kuid tuleks jälgida siiski DNSH vastavuse seisukohast planeeritavaid kulusid ning seda, kas planeeritavat toetust kasutatakse sihtotstarbeliselt taotleja ettevõtte jaoks (nt taotleja kasutuses on hoone, mis ei kuulu taotleja ettevõttele ning soovitakse toetust kasutada projekteerimisteenuseks, et selle tulemusel muuta elamu sihtotstarvet).

Eelnõustamine

- kohustuslik Maakondlikus arenduskeskuses;
- esitatavad dokumendid: digitaalselt allkirjastatud äriplaani, taotlejas osalust omavate isikute ja juhatuse liikmete CV-d;
- dokumentide esitamisest 30 päeva eelhinnang andmiseks;
- eelhinnang kehtib 60 päeva.

Taotluse esitamine ja nõuded taotlusele

Taotluse koostamine ja esitamine toimub Riigi Tugiteenuste Keskuse hallatavas keskkonnas Struktuuritoetuse e-keskkond (<https://etoetus.rtk.ee>).

Taotluse täitmise jaoks on abiks starditoetuse veebis olev taotluse täitmise juhend: [taotluse taitmise juhend.pdf](#)

Taotluse juurde tuleb lisada järgnevad lisadokumendid:

- Maakondliku Arenduskeskuse poolt digiallkirjastatud eelhinnangu vorm (*kehtib 60 päeva MAK töötaja poolsest digiallkirjastamisest*);
- Äriplaan (EISi vormil);
- Finantsprognoosid (EISi vormil);
- Bilanss ja kasumiaruanne taotluse esitamisele vahetult eelnenud kvartali seisuga (kui ettevõttel tegevus ei ole, siis 0-bilanss);
- CVd/elulookirjeldused (osanike ja juhatuse liikmete);
- Volikiri (juhul, kui taotluse allkirjastaja ei ole taotleja esindusõiguslik isik).

Taotluste menetlemine ja hindamine

- Menetlusaeg 20 tööpäeva taotluse esitamisest (**enne taotluse esitamist peab olema läbitud eelnõustamine!**);
- EIS teeb taotleja vastavuskontrolli;
- EIS hindab taotlust kehtiva valikumetoodika alusel ning teeb rahastamise või mitterahastamise otsus.

EIS kasutab andmeanalüüsi esimese etapis tehisintellekti kui töövahendit, mille eesmärk on toetuse menetlemise protsessi kiirendada ning vähendada täiendavate eksperthinnangute koostamise ajakulu ja mahtu. Tehisintellekt aitab analüüsida taotluste sobivust, kuid tehisintellekt ei tee rahastamise ega mitterahastamise otsused. Kõik otsused teevad alati EISis töötavad inimesed kehtiva valikumetoodika alusel.

Taotluste menetlemine ja hindamine

Taotlust hinnatakse valikukriteeriumide lõikes skaalal 0–4 ning hindamisel antud koondhinne moodustub valikukriteeriumide hinnete kaalutud keskmisest.

Valikukriteeriumid ning nende osakaalud koondhindest on järgmised:

- 1) projekti kooskõla valdkondlike arengukavadega, mõju rakenduskava erieesmärgi ja meetme eesmärkide saavutamisele – koondhindest 35 protsenti;
- 2) projekti põhjendatus – koondhindest 20 protsenti;
- 3) projekti kuluefektiivsus – koondhindest 15 protsenti;
- 4) taotleja suutlikkus projekt ellu viia – koondhindest 20 protsenti;
- 5) projekti kooskõla Eesti 2035 aluspõhimõtete ja sihtidega – koondhindest kümme protsenti.

Rahuldamisele kuuluvad nõuetele vastavaks tunnistatud taotlused, mis on saanud valikukriteeriumite alusel koondhindeks vähemalt 2,50 ja ühtegi valikukriteeriumitest 1-5 ei ole hinnatud hindegaga alla 2,00.

Soovitame valikumetoodikaga enne taotluse esitamist tutvuda, et projektis oleksid kõik hinnatavad aspektid korrektselt kajastatud. Valikumetoodika on kättesaadav EISi veebilehel: [valikumetoodika-starditoetus-2026.pdf](#)

Tulemused, väljamaksed ja tagasinõuded

Vahearuanne 4 kuu jooksul peale rahuldamise otsuse tegemist.

- Üks täistööajale taandatud **töökoht luua** kolme kuu jooksul **pärast taotluse rahuldamise otsuse tegemist** (tööleping, TÖR väljavõte). Võib luua ka nt 2 0,5 koormusega töökohta, mis kokku annavad täistöökohta;
- Esitada vahearuanne ja 1 kuludokument (standardiseeritud ühiku hinnaks) → väljamakse 15 000€;
- Tingimused täitmata - TRO kehtetuks tunnistamine ja väljamakset ei toimu.

Lõpparuanne 30 päeva peale abikõlblikkuse perioodi lõppu.

- töökohal töötavale isikule kuni aruande esitamise kuupäevani makstud töötasu vähemalt täistööajale vastava töötasu alammäära ulatuses (TSD (maksude deklareerimine, maksuvõlga ei ole);
- Kasvupotentsiaali (müügitulu) tõendamine (kasumiaruanne projekti teise aasta kohta);
- Esitada lõpparuanne ja 1 kuludokument (standardiseeritud ühiku hinnaks) → väljamakse 5 000€;

Juhul, kui toetuse saaja ei saavuta eesmärke, siis teist osa 5000 eurot välja ei maksta ning esimese väljamakse 15 000 euro osas kaalutakse, kas ja mis ulatuses finantskorrektsioon kohaldub ning kas tekib tagasimakse kohustus.

Kestusnõue

Starditoetuse tingimuste kohaselt kohaldub toetuse saajale **kestuse nõue kolm aastat alates projekti lõppmaksest**. Kestuse nõue tuleneb Euroopa Parlamendi ja nõukogu määruse (EL) nr 2021/1060 artiklist 65 ning meetme määruse § 22 punktist 6 ning meetme määruse § 26 lõikest.

Ettevõttel peab jätkuma kestusnõude perioodil projekti eesmärgipärane tegevus ja teenus, mille tarbeks töötaja tööle võeti. Töötaja olemasolu on indikatsioon kontrolli tegemiseks, kuid kui ettevõtte selgitab, et tegevus, milleks toetust taotleti, siiski jätkub, siis kestusnõude rikkumist ei ole.

Kestusnõude perioodil ei pea projekti raames loodud täistöökoht säilima samadel tingimustel, mis projekti perioodil, st täistööajaga ega miinimumpalga alammäära ulatuses. Kestusnõude eesmärk on tagada toetusega käivitatud tegevuse jätkumine, mitte konkreetse töökoha või töötaja hoidmine.

Kui projekti käigus soetatud materiaalne vara aja jooksul vananeb või puruneb, võib selle asendada samaväärset funktsiooni täitva varaga, tingimusel et projekti majandustegevust jätkatakse nõutud kolme aasta jooksul alates lõppmakse tegemisest.

Kestusnõude osas toimub järelkontroll, mis teostakse valimipõhiselt. Eraldi täiendavat aruannet RÜ-le esitama ei pea, kontroll teostatakse muudes avalikes registrites oleva info alusel ning vajadusel võtab RÜ ühendust ettevõtjaga, kes satub valimisse.

Teavitamine

- Teavitamine on kohustuslik alates taotluse rahuldamise otsusest kuni abikõlblikkuse perioodi lõpuni.
- Projekti elluviimise asukohta tuleb paigaldada plakat. Plakat peab olema suurusega vähemalt A3 ning sellel peab asetsema logo kirjaga „Kaasrahanud Euroopa Liit“, millele eraldatakse vähemalt 25 protsenti plakati pindalast. Lisaks sellele projekti nimetus või lühikirjeldus.
- Kui ettevõttel on olemas veebileht, tuleb ka seal avaldada logo kirjaga „Kaasrahanud Euroopa Liit“, projekti lühikirjeldus, eesmärk, tulemus ja toetuse summa.
- Kui ettevõttel veel tegutsemiskohta ega veebilehte ei ole, võib teavituse projekti rahastamise kohta avaldada ettevõtte sotsiaalmeediakontol.
- Plakati generaator: [Plakatigeneraator: ÜKP 2021-2027 | Riigi Tugiteenuste keskus](#)



Info ja reguleerivad dokumendid

Starditoetuse info: [Starditoetus – EIS](#)

Starditoetuse määrus - [Perioodi 2021–2027 starditoetuse andmise ja kasutamise tingimused ja kord—
Riigi Teataja](#)

Ühendmäärus - [Perioodi 2021–2027 Euroopa Liidu ühtekuuluvus- ja siseturvalisuspoliitika fondide
rakenduskavade vahendite andmise ja kasutamise üldised tingimused—Riigi Teataja](#)

Teavitamise määrus - [Perioodi 2021–2027 ühtekuuluvus- ja siseturvalisuspoliitika fondide vahendite
andmisest avalikkuse teavitamine—Riigi Teataja](#)


Täna!



Merit Tints

Ettevõtluse ja Innovatsiooni Sihtasutus (EIS)

 eis.ee  klienditeenindus@eis.ee

 6279 700

